

p1. TMIJ loopt ver vooruit op ruimtelijke ontwikkeling

p.2 Van Noord-Holland tot Schaalsprong Almere

p3. Gemeenten moeten hun mening kwijt kunnen

p5. TBES en Schaalsprong Almere kunnen elkaar versterken

p6. Economische en ecologische crisis

p7. Spoorboekje TMIJ

p7. Even voorstellen: Cathalijne Smulders

p8. Even voorstellen: IJsbrand Zwart en Jikke Balkema

Nieuwsbrief Markermeer-IJmeer



Foto: Hugo v/d Broeke

Hoofddocent Omgevingsrecht dr. F.H. Kistenkas:

“TMIJ loopt ver vooruit op ruimtelijke ontwikkeling”

Een jurist uit Wageningen die TMIJ als voorbeeld noemt van hoe (Europees) recht en ruimtelijke ontwikkelingen in het gebied samen kunnen gaan. Dat spreekt de projectorganisatie Toekomstagenda Markermeer-IJmeer erg aan. Het gaat om dr. F.H. Kistenkas, universitair hoofddocent omgevingsrecht aan Wageningen Universiteit.

Kistenkas' visie blijkt uit “Recht voor de groene ruimte”, de recent gepubliceerde literatuurstudie naar ecologische en natuurbeschermingsrechtelijke aspecten van windturbines op land, waarbij hij nauw betrokken was. Reden om hem nu naar zijn mening over TMIJ te vragen.

Wat is uw mening over TMIJ en het Ontwikkelingsperspectief?

“TMIJ loopt ver vooruit op ruimtelijke ontwikkeling zoals woningbouw en het geven van extra veerkracht aan de omliggende natuurwaarden (Natura 2000). Daardoor is meer mogelijk qua ruimtelijke ontwikkeling dan wanneer >

Van Noord-Holland tot Schaalsprong Almere

In deze tweede nieuwsbrief van het jaar maken we kennis met mijn collega-gedeputeerde Rinske Krusinga van Noord-Holland. Zij is sinds midden november mede bestuurlijk trekker van het Samenwerkingsverband Toekomst Markermeer-IJmeer als opvolgster van haar gewaardeerde collega Ton Hooijmaijers. Wij delen dezelfde visie dat een ecologische schaa-sprong voor het gebied noodzakelijk is. Los daarvan gaat zij openhartig in op vragen over de betekenis van de Deltacommissie voor Noord-Holland en op plannen voor buitendijks bouwen die door het (ontwerp-) Nationaal Waterplan mogelijk worden gemaakt. Ook lezen we het goede nieuws dat jurist dr. Kistenkas uit Wageningen TMIJ als voorbeeld ziet voor de manier waarop Europees recht en ruimtelijke ontwikkelingen in het Markermeer-IJmeer samen kunnen gaan. Vervolgens besteden we aandacht aan de nauwe relatie tussen TMIJ en de Schaalsprong Almere en stellen we onze medewerkers IJsbrand Zwart, Jikke Balkema en Cathalijne Smulders aan de lezer voor. Zelf viel mij de laatste tijd op dat er een zekere mate van overeenkomst bestaat tussen de kredietcrisis en de ecologische crisis in het gebied. Die overeenkomst staat beschreven in mijn column.



*Andries Greiner,
Gedeputeerde van Flevoland
Voorzitter Stuurgroep
Samenwerkingsverband
Toekomst Markermeer-IJmeer*



je niet inzet op extra's voor de natuur. Naar mijn mening is dit een slimme aanpak, ook juridisch gezien."

Wat zijn volgens u de overeenkomsten van TMIJ met uw project?

"Bij de ontwikkeling van windmolenparken op land heb ik gepleit voor een soortgelijke invalshoek als die van TMIJ. Je kunt meer aanvaringslact-offers (vogels en soms ook vleermuizen) riskeren als je bijvoorbeeld voor meer broedparen van beschermde vogelsoorten zorgt dan strikt genomen nodig is volgens de Natura 2000-instandhoudingsdoelstellingen. Dan zul je doorgaans ook wat aan 'upgrading' van beschermde habitattypen moeten doen. Ik vind een zodanig proactieve mitigatie zowel natuurbeschermingsrechtelijk als ook ecologisch gezien zeer verdedigbaar."

Ziet u TMIJ als een voorbeeld voor soortgelijke projecten?

"In TMIJ zie ik juist een goed voorbeeld, omdat er geen juridische verschillen zijn tussen beide projecten. Om deze reden heb ik TMIJ en een aantal andere Flevolandse projecten aangehaald als

voorbeeld van hoe je economie en ecologie goed kunt combineren."

Hoe wist u van de toekomstvisie/standpunten die TMIJ inneemt?

"Door mijn contact met André van den Berg, adviseur in ecologische wet- en regelgeving, en andere medewerkers van de provincie Flevoland heb ik informatie verkregen over TMIJ. We komen elkaar voortdurend tegen bij cursussen, LNV-Juristenberaad en andere bijeenkomsten en presentaties."

Voor meer informatie over het referaat waarnaar wordt verwezen:

F.H. Kistenkas, Recht voor de groene ruimte, ISBN 978-90-8686-080-7, Wageningen 2008 (opdrachtgevers: WOT Natuur en Milieu Wageningen UR/Houthoff Buruma Advocaten Amsterdam) J.E. Winkelman, F.H. Kistenkas, M.J. Epe, Ecologische en natuurbeschermingsrechtelijke aspecten van windturbines op land, Alterra-rapport 1780, Wageningen 2008 (opdrachtgever: LNV)

NH-gedeputeerde Rinske Krusinga over TMIJ:

“Gemeenten moeten hun mening kwijt kunnen”



Foto: Nieuwe Gracht

U hebt het project Toekomst Markermeer IJmeer overgenomen van uw collega Ton Hooijmaijers. Laatstgenoemde had o.a. Ruimtelijke Ordening in zijn portefeuille, inclusief bouwen in het water. U was al betrokken en gaat over Water. Uw collega Jaap Bond gaat over economische zaken en toerisme en recreatie. Kunt u uitleggen of en in welke mate de focus van Noord-Holland daarmee veranderd is?

“De focus van Noord-Holland is niet veranderd sinds het ontwikkelingsperspectief. Binnen het project ligt de focus op het realiseren van een toekomstbestendig ecologisch systeem voor het Markermeer IJmeer. Het project is in mijn portefeuille op zijn plaats vanwege de centrale rol voor water en bijbehorende raakvlakken met het Nationaal Waterplan en het rapport van de Deltacommissie.”

Wat vindt Noord-Holland belangrijk aan het project TMIJ? Waar liggen er kansen, waar bedreigingen? Wat is de uitdaging van dit project?

“Dit project heeft enorm veel kanten. Er zijn veel belangen in het geding en er moet veel gebeuren. De natuur moet verbeterd worden met grote ingrepen om een beter en toekomstbestendig systeem te maken. Daarbij moeten de veiligheid en zoetwatervoorziening (voor landbouw en drinkwater) gewaarborgd blijven.

In het Markermeer moeten ook de openheid en rust behouden blijven. Wat mij betreft ligt in het IJmeer de nadruk op het behoud van de ecologische waarden, want veel belangrijke ecologische verbindingen (o.a. vogeltrek van en naar rustplaatsen) komen hier samen. Dat wordt nog lastig, omdat er door nieuwe ontwikkelingen (verstedelijking, bijkomende infrastructuur en recreatie) al veel druk is ontstaan op het gebied. De ontwikkelingen in het IJmeer zijn van belang voor de ontwikkeling van de metropool regio Amsterdam. Bij deze ontwikkelingen is een belangrijke voorwaarde het creëren van kwaliteit en identiteit, die past bij het uitzicht en de beleving vanaf de Noord-Hollandse kust.

Noord-Hollands gedeputeerde Rinske Krusinga is sinds medio november vice-voorzitter van de Stuurgroep Toekomst Markermeer-IJmeer. In deze nieuwsbrief presenteren we haar visie op het project waarvan zij met haar Flevolandse collega Andries Greiner de voortrekker is. Dat gebeurt in de vorm van een interview.

Voor de Noord-Hollandse kust zie ik kansen in kleinschalige, bij voorkeur watergebonden ruimtelijke ontwikkeling, zoals uitbreiding van het aantal ligplaatsen in havens. De ontwikkelingen moeten in mijn ogen wel passend zijn bij de identiteit van het gebied. Respect voor de aanwezige cultuurhistorie (onder en boven water) vind ik erg belangrijk. Verder moeten ook kansen voor energieopwekking benut worden.

Ik zie het als een uitdaging het draagvlak in de maatschappij voor groot-scheepse geplande natuurontwikkeling in Markermeer en IJmeer te behouden.”

Voor Noord-Holland is in elk geval de samenhang van het project TMIJ en het advies van de Deltacommissie om het peil van het Markermeer en IJmeer te ontkoppelen van het IJsselmeer en het peil van het IJsselmeer te laten stijgen belangrijk, zo meldden we in de nieuwsbrief van december.

Welke gevolgen hebben het ontwerp Nationaal Waterplan en het advies van de Deltacommissie voor Noord-Holland? Vooral voor de dijken en havens?

“Die gevolgen zijn nog niet scherp in beeld gebracht. Wij gaan met de



gemeenten aan het IJsselmeer, het hoogheemraadschap Hollands Noorderkwartier en PWN aan de slag met het in kaart brengen van vooral de landzijdige consequenties van een verhoging van het peil in het IJsselmeer met 1,5 meter. We gaan daarnaast gezamenlijk op zoek naar eventuele alternatieven.”

Voor het scheppen van een toekomstbestendig ecologisch systeem (TBES) uit het ontwikkelingsperspectief is in het Markermeer IJmeer een aantal inrichtingsmaatregelen nodig, zoals de aanleg van een oermoeras en dammen, eilanden en putten om het slibprobleem te beheersen. Voorziet u dat deze maatregelen zomaar kunnen worden getroffen of verwacht u weerstand? Zo ja, van welke kant? Hoe kijkt u daar tegen aan en wat zou u daartegen eventueel willen doen?

“Ik merk dat het beeld ontstaat dat de lusten aan de kant van Flevoland komen en de lasten aan de Noord-Hollandse kant. Bij die lasten wordt dan de aanleg van vooroevers of natuurlijke eilanden gerekend. Veel ondiepe gedeelten die door maatregelen (bv dammen) helder water kunnen opleveren liggen voor de Noord-Hollandse kust en leveren daar meerwaarde voor de natuur en de recreatie op. Ik stel voor dat we eerst met experimenten gaan kijken of die maatregelen echt werken en dan zorgvuldig kijken hoe we het gebied gaan inrichten.”

Hoe kijkt u aan tegen de verschillende buitendijkse woningbouwplannen die staatssecretaris Tineke Huizinga met haar ontwerp Nationaal Waterplan mogelijk maakt?

“Ik heb grote terughoudendheid met buitendijks bouwen in het IJsselmeer, Markermeer en IJmeer. Grootschalige buitendijkse ontwikkeling van Amsterdam, Almere en Lelystad zonder watercompensatie vind ik verre van wenselijk. Er is overigens ook sprake van een toets op de ruimtelijke kwaliteit bij buitendijks bouwen, waar de provincies een rol bij spelen. Ten aanzien van kleinschalige buitendijkse bebouwing pleit ik voor maatwerk, in overleg met de verschillende Noord-Hollandse kustgemeenten.”

Burgemeester Jongmans van Waterland keerde zich in zijn nieuwjaarsrede tegen plannen van Almere om buitendijks te bouwen. Hoe staat u daar tegenover?

“Ik ben het eens met zijn bezwaren. Ik denk dat je hoogbouw ook echt gaat zien vanuit Waterland. Er is al eens geopperd dat de boomgrens een goede grens voor bebouwing langs de kust zou zijn om de horizon niet te vervuilen. De ontwikkelingen aan de kust van Flevoland moeten in ieder geval passend zijn bij het uitzicht vanaf de Noord-Hollandse kust. En ook vanaf het water moet ruimtelijke kwaliteit het uitgangspunt zijn.”

De projectorganisatie organiseert in het hele betrokken gebied bijeenkomsten om ideeën te vergaren voor de zogeheten variantenstudie. Deze verkenning is een nadere uitwerking van het ontwikkelingsperspectief. De inhoudelijke bouwstenen hierin zijn, naast het ontwikkelingsperspectief, de nadere uitwerkingen voor onder andere financiering, recreatie, seizoensgebonden peilbeheer en ruimtelijke kwaliteit. De variantenstudie is bedoeld als bouwsteen voor de principebesluitvorming over de RAAM-brief door het kabinet in oktober 2009. Gemeenten willen bijvoorbeeld buitendijkse ontwikkelingen of recreatievoorzieningen zoals jachthavens. Gekeken wordt of deze ontwikkelingen te matchen zijn met de ecologische maatregelen van het ontwikkelingsperspectief. Brengt Noord-Holland als regionale overheid zelf ook (aanzetten tot) ideeën in? Zo ja welke? Zo nee, welke u bekende ideeën van anderen juicht u toe?

“Wat ik vooral belangrijk vind is dat alle betrokken gemeenten hun ideeën kwijt kunnen. Omdat ik graag wil horen wat er leeft heb ik de Noord-Hollandse kustgemeenten die niet in de stuurgroep van het Samenwerkingsverband zitten binnenkort uitgenodigd. Ik wil hen graag bijpraten over de fase van het project waar we nu in zitten, en ik wil hun plannen en ideeën horen. Verder ben ik zeer benieuwd naar de inzendingen bij het SAMM-loket en verheug me op 25 februari, als deze gepresenteerd worden.”

Hoe beschouwt u het project tot nu toe?

“Ik zie dit als een innovatief gebiedsgericht project waarbij we kunnen laten zien dat een gebied niet op slot hoeft te gaan voor de Europese Kaderrichtlijn Water en Natura 2000. Het project biedt een uitgelezen kans om te investeren in natuur en tegelijkertijd ook in recreatie voor de metropoolregio Amsterdam. Daarbij verloopt de samenwerking met de provincie Flevoland ook heel goed. We hebben al prima gebiedsbijeenkomsten gehad en houden binnenkort een tweede gezamenlijke commissievergadering van onze beide Staten. Zo trekken we gezamenlijk op richting regio en rijk.”



Deskundige over relatiematrix rond Markermeer-IJmeer:

“TBES en Schaalsprong Almere kunnen elkaar versterken”

Velen zijn het er over eens. De ecologische schaalsprong van Randstad Urgent (RU)-project TMIJ is onlosmakelijk verbonden met de Schaalsprong Almere. Dat zegt Wiebe Oosterhoff die vanuit Almere bij het programma Randstad Urgent (bij het Ministerie van Verkeer en Waterstaat) gedetacheerd is bij het projectteam RAAM-brief. Oosterhoff werkt aan een relatiematrix over vijf samenhangende projecten binnen de regio Amsterdam Almere Markermeer waarvoor het rijk samenhangende besluitvorming voorbereidt.

De relatiematrix van vijf RU-projecten is een analysemiddel om de samenhangende besluitvorming te onderbouwen en is nog onderwerp van gesprek en nadere analyse. De verschillende betrokken partijen werken eraan mee. Het gaat om de Toekomstvisie Markermeer-IJmeer, Schaalsprong Almere 2030, de openbaar vervoersverbinding Schiphol-Amsterdam-Almere-Lelystad (OV SAAL), de langetermijnverkenning Schiphol in relatie tot vliegveld Lelystad en een preverkenning naar het verkeer- en vervoerssysteem ten oosten van Almere, op de corridor naar 't Gooi en Utrecht (AGU). Sommige verbanden liggen nog niet helder en moeten nader worden onderzocht. Daarbij wordt gebruik gemaakt van kennis en expertise binnen en buiten de overheid. Wat begin februari de stand van zaken is voor TMIJ wil Wiebe Oosterhoff best kwijt onder de kanttekening dat het om 'werk in uitvoering' gaat.

De relatie tussen TMIJ en de Schaalsprong Almere is op middellange termijn onmiskenbaar. Oosterhoff wijst op plannen voor buitendijkse bouw bij Almere Pampus, de westkant van Almere. De verwezenlijking van een toekomstbestendig ecologisch systeem in het Markermeer IJmeer noemt hij daarvoor een conditie. Hij spreekt van combineerbare ontwikkelingen. Hetzelfde geldt voor TMIJ en OV SAAL, waar het gaat om de aanleg van een

eventuele IJmeerlijn. “Maar hoe de relatie precies ligt tussen TMIJ en Schiphol-Lelystad wordt nog onderzocht door de Alderstafel III (Gronings oud-CdK Hans Alders is ambassadeur van dit RU-project, red.). Op het ogenblik gaat het om verschillende scenario's. Luchthaven Lelystad mag binnen de huidige planologische kernbeslissing uitbreiden met 5.000 vliegtuigbewegingen (vtb's). Verder is op de middellange termijn (tot 2020) sprake van een toename van 70.000 vtb's, verdeeld over Lelystad en Eindhoven of een andere regionale luchthaven. Vliegbewegingen en vogels, het ecologisch systeem van het Markermeer IJmeer, hebben hinder van elkaar, zoveel staat wel vast. Hoeveel hinder, is nog onduidelijk. “De onderzoeken spreken elkaar tegen”, concludeert hij, wat ook opgaat voor de relatie tussen Almere en Schiphol-Lelystad. Daar moet helderheid over komen. Daarnaast kan uitbreiding van de luchthaven een impuls geven aan de regionale economie. Dat vraagt om een afweging.

Een logische vraag is of er ook nog een relatie is tussen Almere en het project TMIJ wanneer de stad niet buitendijks uitbreidt en groeimogelijkheden vooral in oostelijke richting zoekt. In Oosterhoffs visie hebben ook binnendijkse ontwikkelingen in Almere Pampus en de uitbreiding van bedrijventerrein DeVaart in noordelijke richting dan



invloed op het Markermeer. “Dit komt door de zogenaamde externe effecten van verstedelijking op de aanliggende natuurgebieden. En wanneer gebouwd wordt aan de oostkant ligt er een relatie met de ecologie van het Oostvaarderswold.”

Oosterhoff realiseert zich terdege dat stedelijke ontwikkelingen voor de randen van het Markermeer IJmeer ook op weerstand kunnen stuiten. Een en ander vraagt om een goede afweging. In dat verband ondersteunt hij de ambitie van de structuurvisie Randstad 2040 waarin het IJmeer als toekomstig metropolitaan waterpark wordt gezien.

Oosterhoff concludeert dat de schaalsprong van Almere niet op zichzelf staat. Het is één van de puzzelstukjes in de metropolitane ontwikkeling van de Noordelijke Randstad. Onderdeel van die metropolitane ontwikkeling is ook een gezond ecosysteem van het metropolitane waterpark IJmeer/Markermeer. Beide opgaven staan naast elkaar, kunnen in theorie los van elkaar maar kunnen elkaar ook enorm versterken, aldus Oosterhoff.

Economische en ecologische crisis

Er is een analogie tussen de economische c.q. kredietcrisis en TMJ. In essentie is de kredietcrisis in de bankwereld ontstaan doordat de groei van rendementen voorop werd gesteld. En dat betekende uiteindelijk de uitholling van de structuur van en het vertrouwen in het bankwezen. Terug naar het gebied Markermeer IJmeer zien we dat het beleid in belangrijke mate gericht was op economisch rendement van de inpoldering. Dit heeft mede geleid tot de uitholling van het ecologische systeem. Frappant is dat voor beide problemen de oplossing ligt in het investeren in een veerkrachtig en gezond systeem.

De aandeelhouders van banken beoordeelden hun topbestuurders op de mate waarin zij winst maakten. Als een van de oorzaken van de crisis wordt gezien dat bestuurders bonussen kregen voor het nemen van risico's, maar zelf geen financieel risico liepen. Volgens afspraak kregen ze die extra beloning toch wel, ook al deden ze het niet goed. Gaandeweg leidde dat beloningsstelsel tot uitholling van het wezen van het bankstelsel. Door financiële

constructies werd de degelijkheid van het bankwezen aangetast en daarmee het vertrouwen in de bankwereld.

De afgelopen decennia is in het IJsselmeer vooral gekozen voor inpoldering, compartimentering, de aanleg van dammen en dijken. Kortom, er is sterk ingezet op technische versterking, met als doel verbetering van het economische rendement van het gebied. Hierbij ging het weliswaar niet om individueel gewin, maar men had geen oog voor de secundaire gevolgen, te weten de achteruitgang van het ecologische systeem. Dat wreekt zich nu. Net als bij de kredietcrisis blijkt betrekkelijk onverwacht dat de ecologische situatie slecht is en alleen maar aan het verslechteren is.

Voor beide crises is de oplossing dat geïnvesteerd moet worden in een gezond en veerkrachtig systeem. En daarvoor zijn onorthodoxe maatregelen nodig, te vergelijken met het overnemen van banken door de overheid. Hoe onorthodox kan het zijn? Nog maar een paar jaar geleden werden publieke taken van de overheid geprivatiseerd!

We zien dat voor het Markermeer IJmeer iets dergelijks op gaat. Er ligt een Ontwikkelingsperspectief dat op brede steun mag rekenen. Echter, financiering van de maatregelen vloeit niet als vanzelf voort uit de opgaven die in de diverse begrotingen zijn voorzien. Er zal derhalve een onorthodox besluit moeten worden genomen. Vanuit goed rentmeesterschap moeten we investeren in het ecologisch systeem. Dit is een bijzondere opgave, want gaat om een substantieel project dat samenhangt met een verstedelijkingsopgave en opgaven op het gebied van infrastructuur en recreatie. Daarom hopen we op voorspoedige besluitvorming die het gebied tot ontwikkeling laat komen. Want een versnelde ingreep levert niet alleen generaties na ons een waardevol bezit op in het centrum van het land maar draagt ook bij aan de oplossing van de economische crisis.

*Andries Greiner,
Gedeputeerde van Flevoland
Voorzitter Stuurgroep Samenwerkings-
verband Toekomst Markermeer-IJmeer*



Foto: Ingrid van Bree

Colofon

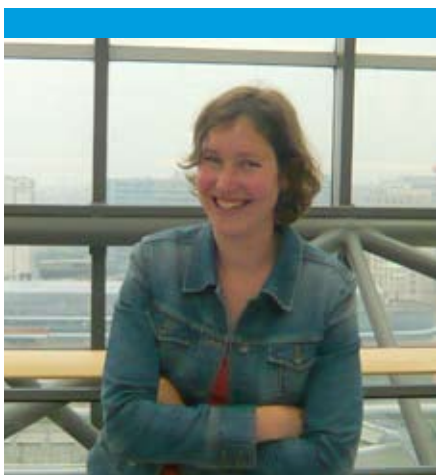
Redactie en vormgeving: Projectbureau TMIJ m.m.v. Hugo van den Broeke, Ingrid van Bree en Axis Media-ontwerpers
Fotografie: o.a. Nieuwe Gracht, Hugo v/d Broeke en Ingrid van Bree



*Even voorstellen:
IJsbrand Zwart*

IJsbrand is sinds januari 2007 betrokken bij het project TMIJ. Mede door zijn werkervaring bij Rijkswaterstaat en de gemeente Almere is hij gevraagd om TMIJ met zijn kennis en ervaring te ondersteunen. In Almere heeft hij bijvoorbeeld meegewerkt aan de verkenning IJmeer. Als senior beleidsmedewerker natuur is hij verantwoordelijk voor de ecologisch inhoudelijke inbreng, de coördinatie van het onderzoeksprogramma en is hij de linking pin naar de natuurpilot Natuurlijker Markermeer-IJmeer (NMIJ). Binnen zijn studie Biologie is hij afgestudeerd op milieukunde, wat destijds nog geen zelfstandige studierichting was. 'Zelf heb ik het geluk gehad altijd als ecooloog te kunnen werken, iets wat voor vele studiegenoten niet het geval is.' Voor IJsbrand is de grootste uitdaging van dit werk het

kunnen handelen vanuit het besef dat onze maatschappij en daarmee ook ons eigen leven, waarde hecht aan menselijke welvaart. 'Vooral de drijvende kracht achter het rentmeesterschap voor de natuur en de spanning tussen deze kracht en het besef van de waarde van welvaart maakt mijn werk uitdagend'. Buiten TMIJ werkt IJsbrand binnen de Provincie Flevoland mee aan activiteiten rond de Implementatie N2000 (exclusief de juridische zaken en vergunningverlening) en de beheerplannen N2000 van de Lepelaarplassen en Oostvaardersplassen. Naast zijn werk is IJsbrand voorzitter van de Medezeggensraad op de school van zijn twee kinderen. Hij zeilt graag en is schipper op een skûtsje. Ook houdt hij van schaatsen en skeeleren. IJsbrand werkt zo'n 700 uren op jaarbasis voor TMIJ.



*Even voorstellen:
Jikke Balkema*

Vanaf oktober 2008 ondersteunt Jikke Balkema TMIJ in een van de deelstudies. Zij werkt voornamelijk aan de Atlas, een onderdeel van de Variantenstudie. De Atlas vertelt het verhaal van het Markermeer en IJmeer, vanaf het ontstaan tot de huidige situatie met wensen voor de toekomst. Dit vormt de onderbouwing voor mogelijke maatregelen en varianten binnen de studie. 'Voordat ik bij TMIJ kwam, heb ik gewerkt aan andere projecten rondom het IJsselmeergebied. Zodoende ben ik ook bij TMIJ betrokken geraakt'. Jikke heeft fysieke geografie gestudeerd in Utrecht. 'Daarbij heb ik mij voornamelijk gericht op waterbeheer en kan nu goed merken dat ik hierbij de ruimtelijke blik heb meegekregen. TMIJ gaat over een enorme berg aan informatie. Mijn grootste uitdaging in dit werk zit dan ook in het structureren van deze

informatie zodat er een helder verhaal ontstaat waarin duidelijk wordt waarom bepaalde keuzes nodig zijn. Hierbij vind ik het erg interessant om te bedenken hoe dit proces goed afgestemd wordt met de regio zodat we tot breed gedragen oplossingen kunnen komen.' Naast TMIJ werkt zij voornamelijk aan projecten die op het grensvlak van ruimtelijke ordening en waterbeheer, van strategie en planvorming tot milieueffectrapportages liggen. Jikke woont in Utrecht en in haar vrije tijd is zij graag buiten waar ze hardloopt, fietst of wandelt. Een bezoekje aan de bioscoop of een museum vindt zij ook erg leuk. Gemiddeld werkt Jikke zo'n drie dagen per week voor TMIJ.

